

JÖVŐ OTTHONAI pályázat

Kiadvány

JÖVŐ OTTHONAI 
építészeti ötletpályázat



Budapest, 2017. március 26.

Partnerek:



Mivel a Budapesti Műszaki és Gazdaságtudományi Egyetem építész hallgatója vagyok, ezért a munkáim közül a családi lakóházamat dolgoztam fel a JÖVŐ OTTHONAI c. pályázatra. A Lakóépülettervezés c. tárgy keretén belül egy 4 fős családi házat kellett tervezni.

Helyszín

Az épület Budapest III. kerületében, a Testvérhegyen, a Visszatérő utcában van, nem messze a Bécsi úttól. A város ennek a részében kertes, családi házak találhatók. A nagyforgalmú Visszatérő utcáról ágazik el egy mellékutca, aminek a végében lelhető fel a családi ház telke.

A telek lejtős terepen fekszik. Bejárata a telek északkeleti oldalán van, a Visszatérő utcáról nyílik. A tervezési helyszínt 2 telek határolja (egyik oldalán és hátul). Déli oldalán szép látkép tárul elénk a budai oldalról.



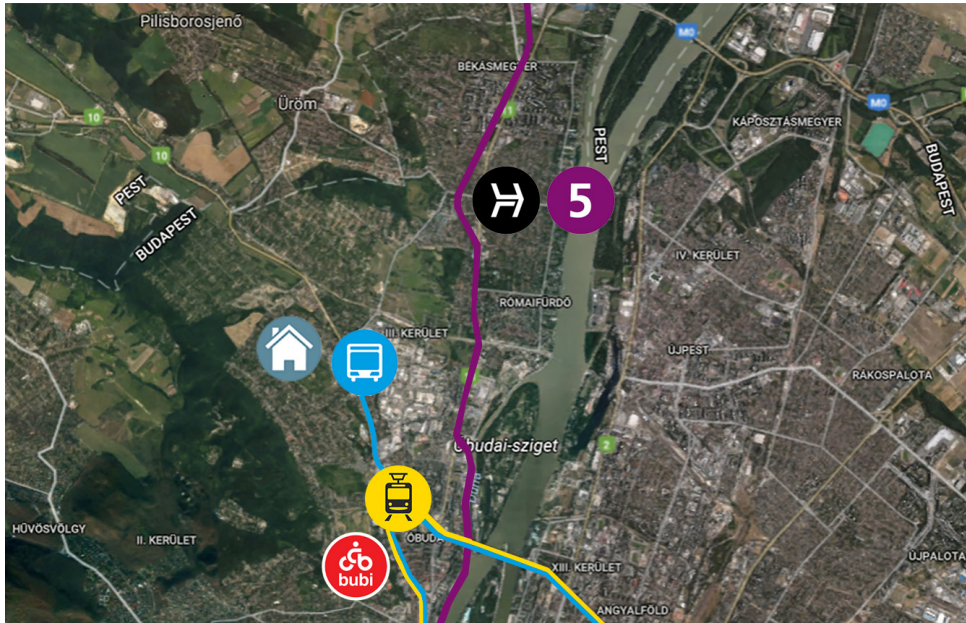
A telek beépíthetőségének paraméterei:

- a telek területe 1805 m²
- beépítés jellege: szabadonálló beépítés
- legnagyobb beépítettség: 25%
- legkisebb zöldfelület: 60%
- építménymagasság: 3,5m – 7,5m
- előkert, oldalkert mérete: min 5m



Kontextus

A térképről is megfigyelhető a telek jól illeszkedik a városi szövetébe, szerves része annak. Autóval könnyedén megközelíthető (10-es főútról tudunk bejutni a városközpontba) és tömegközlekedés vonala is kényelmesen elérhető. A Bécsi út-Vörösvári út kereszteződésig busszal juthatunk el. Ennél a közlekedési csomópontnál már nemcsak busszal, de villamossal is utazhatunk a városközpontba. A Visszatérő utcától kb. 4 km-re van a szentendrei hév megállója. A legközelebbi Mol Bubi állomás pedig a Szent Margit Kórház mellett van, a Bécsi úton.



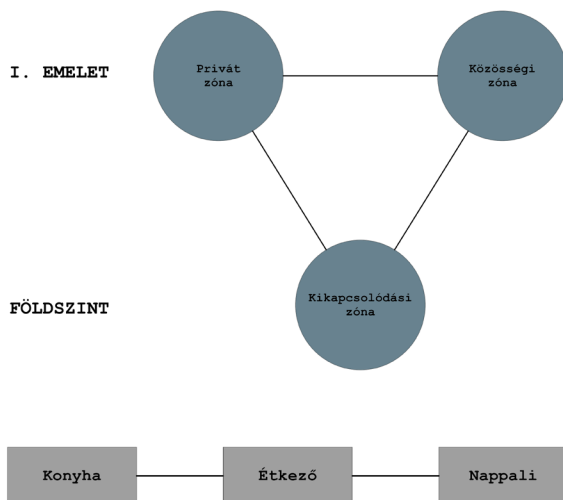
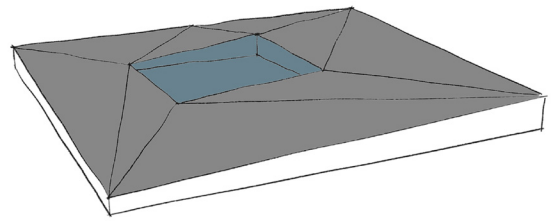
Közelben több hipermarket, posta, gyorsétkezde található és sportolási lehetőséget biztosít a közelben fellelhető golfpark és jégcsarnok. A Bécsi úton helyezkedik el az Óbudai Waldorf Iskola és a LSI Informatikai Oktatóközpont.

Szórakozási lehetőség is adott a kerületben, viszont ezeket autóval vagy tömegközlekedéssel közelíthetjük meg. A kerületben található a Baltazár Színház és a Térszínház, mozi az Eurocenterben van, de ezek mellett múzeumok, és könyvtárak is akadnak a kerületben.



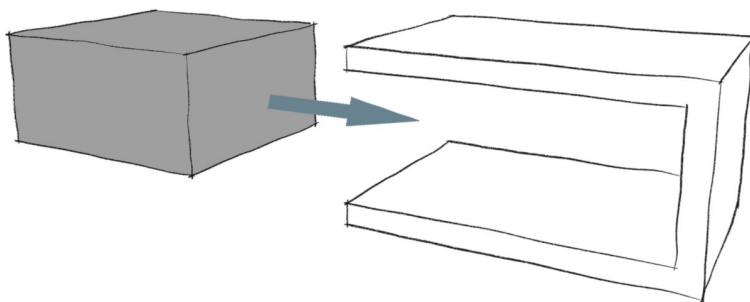
Építészeti koncepció

Fontos volt számomra, hogy a környezeti adottságokat kihasználva kétszintes családi házat tervezek. Nélkülözhetetlen volt még, hogy a hálószobák déli tájolásúak legyenek. Ezért döntöttem úgy, hogy az épület L formájú lesz úgy, hogy a medencét körbeveszi az épület.

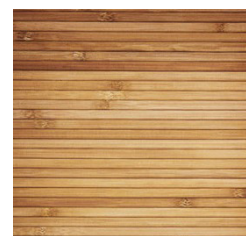
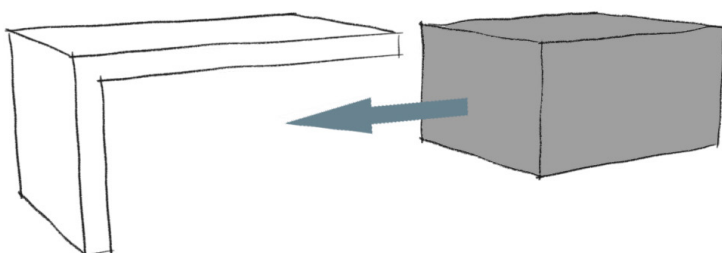


3 zónát szerettem volna létrehozni a lakáson belül, amik jól el tudnak különülni egymástól. Az első zóna a kikapcsolódási zóna, ahol a megfáradt nap után a család együtt tud lenni, beszélgetni, játszani. Ez a zóna a családi ház alsó szintjén található, ahol helyet kapott egy biliárdasztal, bar pult és egy konditerem. A felső szinten található a másik két zóna. Az egyik a privát zóna, azaz a hálószobák, a másik viszont a közösségi zóna, ami a pihenést, étkezést szolgálja (konyha, étkező, nappali). A konyha, az étkező és a nappali ebben a zónában egy térsort alkot, amely által egybefüggő tér tud létrejönni.

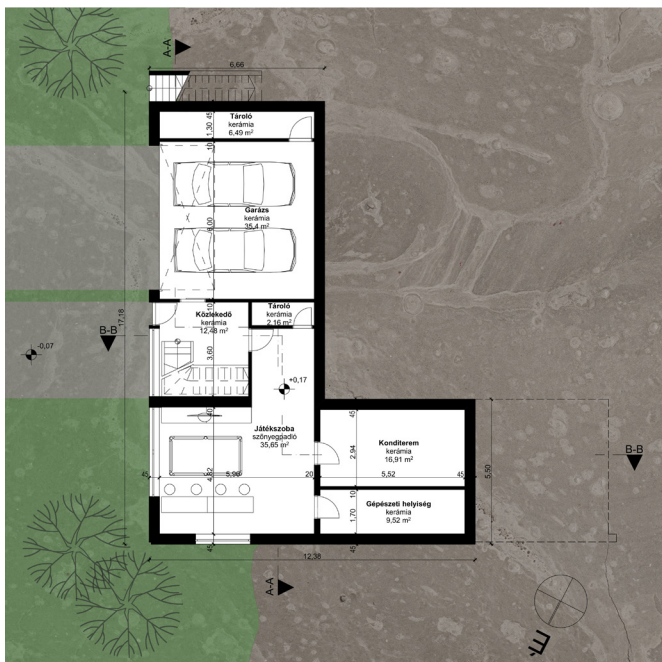
A jó tájolásnak köszönhetően a ház déli oldalán egy teraszos medencét is ki tudtam alakítani, amely a közösségi/szórakozás zónájának kültéri része is. A medence mellett található egy lugas, ahol sütögetni lehet, kerti szerszámokat tárolni, de itt kapott helyet a szauna is. Ezek mellett a földszinti részen lettek elhelyezve a gépészet számára fontos tárolók, ill. egy 2 állású garázs és ehhez csatlakozó kisebb méretű tároló. Az épületbe érkezés a földszintről történik, innen tudunk feljutni az emeletre.



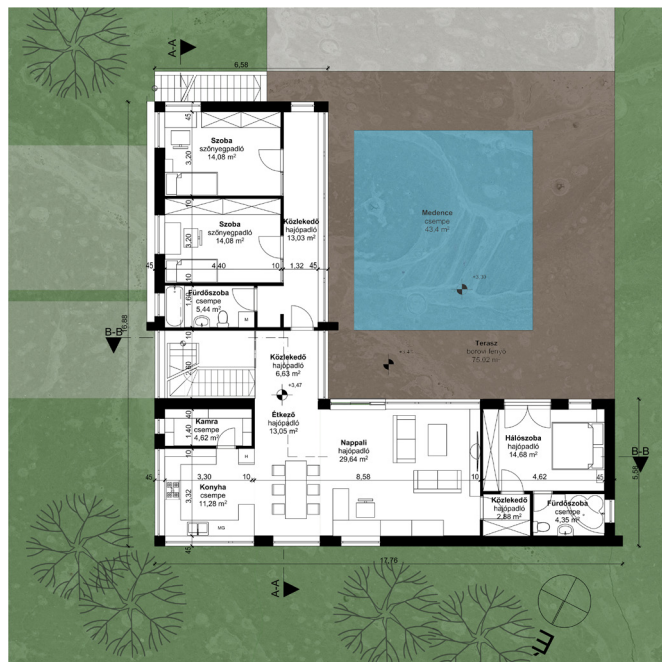
Az épülethomlokzatát tekintve egy kis játékosságot akartam belevinni. A főhomlokzaton látható keret, a zónák elválasztását szolgálja. A falak többnyire kerámia burkolattal vannak fedve, amik látszóbeton hatásúak, de a hálószobákat körülvevő falak faburkolatot kaptak.



Földszinti alaprajz



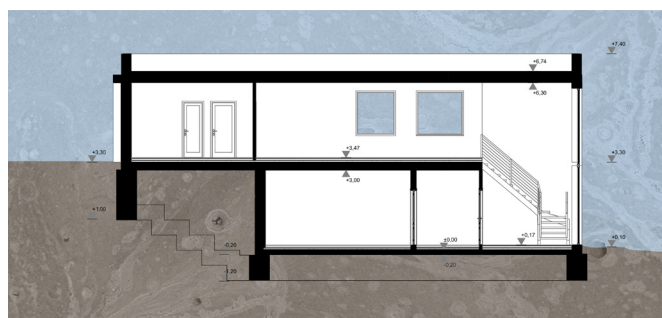
Emeleti alaprajz



A-A metszet



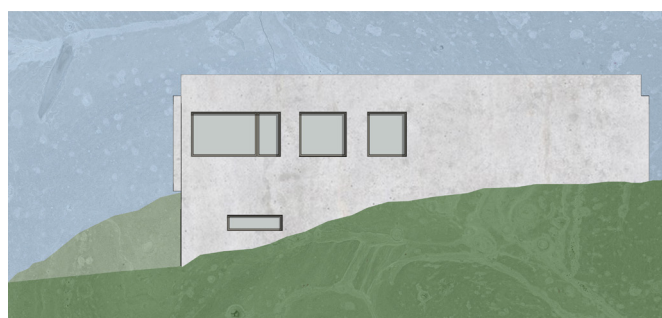
B-B metszet



Ny-i homlokzat



D-i homlokzat

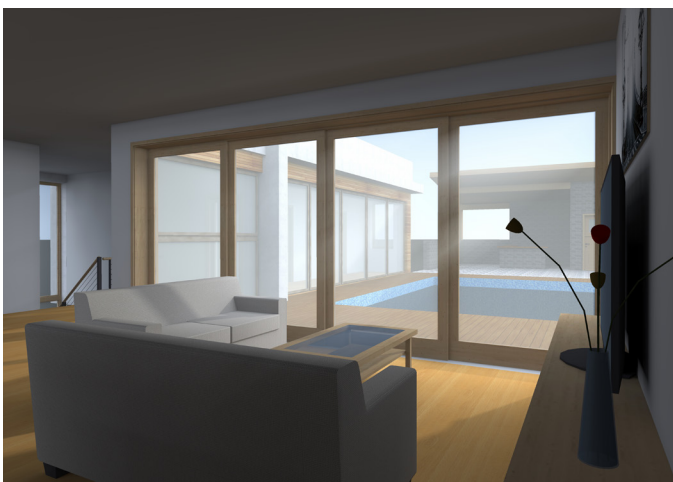
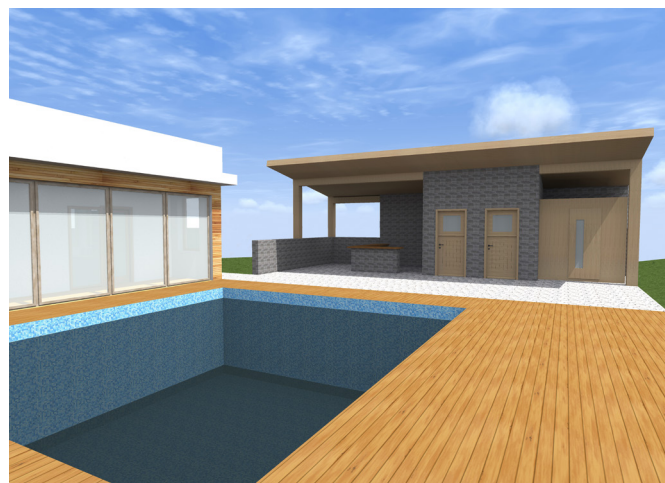
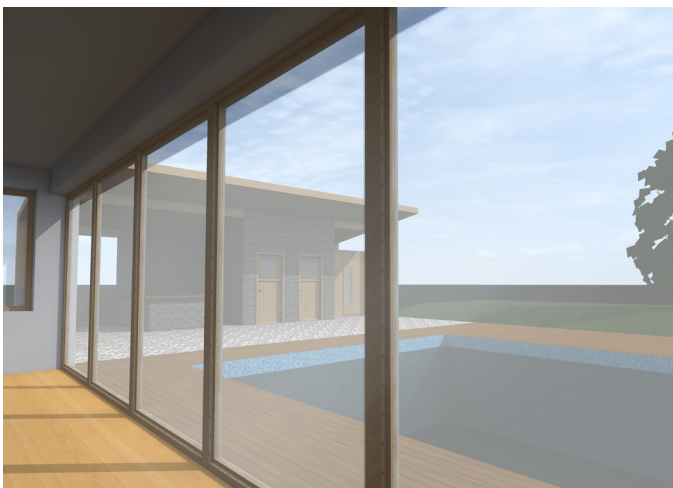


K-i homlokzat



É-i homlokzat





Gondolatok az energiahatékonyságról

Úgy gondolom, hogy kertvárosias környezetbe mindenki szeretettel költözik ki, távol a város zajától, egy szép környezetbe, ahol nem a rohanó embereket látja az utcán. Egy zöld övezetben való kiköltözés már ösztönző hatással lehet arra, hogy ne csak aktivitásunkkal tegyük széppé környezetünket (pl. szelektív hulladékgyűjtés), de a minket szolgáló otthonunk is a környezettudatosságot és az energiahatékonyságot szolgálja.

De ezt csak úgy érhető el először is, ha maga az ember is akarja ezt a változást. Ha ez megvan, már a folyamat leegyszerűsödik, mert a mai modern világban minden eszköz, anyag adva van egy energiahatékony ház felépítésére. Tehát a legfontosabb dolog mindennél a TUDAT, hogy milyen világban és hogyan szeretnénk élni 50-100 év múlva.

Úgy vélem, hogy a felkínált termékkel, mind épületszerkezeti elemek, mind épületgépészeti elemek segítségével megoldható, hogy a néhány év múlva életbelépő szabályzatnak meg tudjon felelni, azaz közel 0 energiaigényű legyen a családi ház.

Kert

A ház előtti tér már meghatározó része az épületnek, ezért tervezésnél fontos, hogy milyen megjelenése lesz a burkolatnak, összhangban van-e az épület homlokzatával. Ezért a ház előtti kapubejárónál, a térkő választásánál modern megjelenést szerettem volna, így a PIETRA JUMBO kváder mellett döntöttem, amit 60-as ágyásszegély vesz körbe. Hogy ne kövezzük le az egész bejárót, zöld szigetet alakítottam ki az épület főbejárata mellett, ahol kis cserjéket, dísnövényeket ültettem el. Telepítettem egy padot, ahol kényelmesen a fa árnyékában is meg lehet pihenni. A telek határán található kerítést pedig látszóbeton lapburkolattal fedtem le, hogy összhangban legyen az épülettel.

A hátsó kerti részen szintén az OTTI MANUFACTURÁNAK a burkolatait használtam fel. Az épület mellett található egy lugas, ahol sütogetni lehet, a kerti szerszámokat tárolni, de itt kapott helyet a szauna is. Az épületet nyeregterején találhatóak napkollektorok és napelemek, amik a ház energiáját szolgálják. A lugas előtti részt világos mészkő típusú PIETRA GRAFIT MODUL-lal burkoltam le. A külső megjelenése pedig, hogy harmóniában legyen a főépülettel az OTTI MANUFACTIRA által kínált látszóbetont használtam fel. A falburkolat ragasztására MAPEI ADESILEX P9 ragasztóanyagot alkalmaztam.